



Printserver

Installation in Mac OS 9/8 Systeme



Installationsanleitung

Hersteller:
SEH Computertechnik GmbH
Südring 11
33647 Bielefeld
Deutschland

Tel.: +49 (0)521 94226-29

Fax: +49 (0)521 94226-99

Support: +49 (0)521 94226-44

E-Mail: info@seh.de

Web: <http://www.seh.de>

Dokument:

Typ: Installationsanleitung

Titel: Installation in Mac OS 9/8 Systeme

Version: 1.0

Online Links zu den wichtigsten Internet-Seiten:

Kostenlose Garantieverlängerung: <http://www.seh.de/guarantee>

Support-Kontakte und Informationen: <http://www.seh.de/support>

Vertriebskontakte und Informationen: <http://www.seh.de/sales>

InterCon ist ein eingetragenes Warenzeichen der SEH Computertechnik GmbH.

SEH Computertechnik GmbH hat diese Dokumentation mit größter Sorgfalt erarbeitet. Da sich Fehler trotz aller Bemühungen nicht vollständig vermeiden lassen, sind wir für Hinweise jederzeit dankbar. SEH Computertechnik GmbH kann jedoch für fehlerhafte Angaben und deren Folgen weder eine juristische Verantwortung noch irgendeine Haftung übernehmen. Änderungen, die dem technischen Fortschritt dienen, sind vorbehalten.

Alle Rechte sind vorbehalten. Reproduktion, Adaption oder Übersetzung sind ohne schriftliche Genehmigung von SEH Computertechnik GmbH verboten.

© 2007 SEH Computertechnik GmbH

All trademarks, registered trademarks, logos and product names are property of their respective owners.

Inhaltsverzeichnis

1 Information	4
1.1 ... über die Dokumentation	5
1.2 ... zu Support und aktuellen Services	7
1.3 ... zu Ihrer Sicherheit	8
1.4 ... zur Konfiguration von Apple Parameter am Printserver	9
2 Installieren in Mac OS 9/8	10
2.1 Printserver installieren	11
2.2 Virtuellen Drucker installieren	12
2.3 Printserver konfigurieren	12
3 Abbildungsverzeichnis	15

1 Information



In diesem Kapitel erhalten Sie Informationen zur Dokumentation, zu Support und zu Ihrer Sicherheit.

Welche Information benötigen Sie?

- '... über die Dokumentation' ⇨ 5
- '... zu Support und aktuellen Services' ⇨ 7
- '... zu Ihrer Sicherheit' ⇨ 8
- '... zur Konfiguration von Apple Parameter am Printserver' ⇨ 9

Aufbau der Dokumentation

Beschreibungsumfang und Inhalte

1.1 ... über die Dokumentation

Die Printserver Dokumentation besteht aus den folgenden Dokumenten:



PDF

Benutzerdokumentation

Detaillierte Beschreibung der Printserver Installation, Konfiguration und Administration.



Print
PDF

Hardware Installation Guide*

Informationen zur Sicherheit, Hardwareinstallation sowie zur Inbetriebnahme.



Print
PDF

Quick Installation Guide

Kurze Informationen zur Softwareinstallation des Printservers



PDF

Installationsanleitung

Systemspezifische Anleitungen für die Printserver Installation in folgende Systeme:

- Windows
- Mac OS
- UNIX
- Novell

* Für den japanischen Markt existiert kein 'Hardware Installation Guide'. Die Inhalte des Dokumentes sind in der japanischen Version des 'Quick Installation Guide' integriert.







Diese Dokumentation beschreibt die Installation des Printservers in Mac OS 9/8 Systeme.

Informationen zur Printserver Installation in Mac OS X Systeme entnehmen Sie der Printserver Benutzerdokumentation.

Symbole und Auszeichnungen

Innerhalb dieses Dokumentes finden Sie verschiedene Symbole und Auszeichnungen. Entnehmen Sie deren Bedeutung der Tabelle:

Tabelle 1: Symbole und Auszeichnungen in der Dokumentation

Symbol / Auszeichnung	Beschreibung
 Warnung	Ein Warnhinweis enthält wichtige Informationen, die Sie unbedingt beachten müssen. Nichtbeachtung kann zu Fehlfunktionen führen.
 Hinweis	Ein Hinweis enthält Informationen, die Sie beachten sollten.
 Gehen Sie wie folgt vor: <i>1. Markieren Sie ...</i>	Das Hand-Symbol leitet eine Handlungsanweisung ein. Einzelne Handlungsschritte sind kursiv dargestellt.
 Bestätigung	Der Pfeil bestätigt die Auswirkung einer ausgeführten Handlung.
<input checked="" type="checkbox"/> Voraussetzung	Ein Haken kennzeichnet Bedingungen, die erfüllt sein müssen, bevor Sie mit einer Handlung beginnen.
<input type="checkbox"/> Option	Ein Quadrat weist Sie auf unterschiedliche Verfahren und Varianten hin, die Sie durchführen können.
•	Blickfangpunkte kennzeichnen Aufzählungen.
	Das Zeichen signalisiert die inhaltliche Zusammenfassung eines Kapitels.
	Der Pfeil symbolisiert einen Verweis auf eine Seite innerhalb dieses Dokuments. Im PDF Dokument kann durch einen einfachen Mausklick auf das Symbol die Seite angesprochen werden.
Fett	Feststehende Bezeichnungen (z. B. von Schaltflächen oder Menüpunkten) sind fett ausgezeichnet.
<code>Courier</code>	Kommandozeilen sind im Schrifttyp Courier dargestellt.
'Eigennamen'	Eigennamen sind in Anführungszeichen gesetzt.

Merkmale dieses Dokumentes

Diese Dokumentation ist als elektronisches Dokument für die Betrachtung am Bildschirm konzipiert. Viele Anzeigeprogramme (z.B. Adobe Reader) verfügen über eine Lesezeichen-Funktion, in deren Fenster die gesamte inhaltliche Struktur des Dokumentes dargestellt wird.

Dieses Dokument enthält Verknüpfungen (Hyperlinks), über die Sie mit einem Mausklick zusammenhängende Informationseinheiten anzeigen lassen können. Zum Ausdrucken dieser Dokumentation empfehlen wir die Druckereinstellung 'Duplex' oder 'Heft bzw. Buch'.

1.2 ... zu Support und aktuellen Services

Support

Falls Sie noch Fragen haben, kontaktieren Sie unsere Hotline. Die SEH Computertechnik GmbH bietet einen umfassenden Support sowie spezielle Anwenderschulungen.



Montag - Donnerstag
Freitag

8:00 - 17:45 Uhr und
8:00 - 16:15 Uhr (CET)



+49 (0)521 94226-44



support@seh.de

Aktuelle Services

Folgende Services finden Sie auf der SEH Internetseite www.seh.de.



- aktuelle Firmware
- aktuelle Tools
- aktuelle Dokumentationen
- aktuelle Produktinformationen
- Produktdatenblätter
- FAQ Informationen
- u.v.m.

1.3 ... zu Ihrer Sicherheit

Lesen und beachten Sie alle in der Dokumentation, auf dem Gerät oder auf der Verpackung dargestellten Sicherheits- und Warnhinweise. Das Beachten der Hinweise vermeidet potentiellen Fehlgebrauch und schützt Personen vor Gefahren und das Gerät vor Schäden.

Bei Nichtbeachtung der dargebotenen Sicherheits- und Warnhinweise übernimmt die SEH Computertechnik GmbH keine Haftung bei Sach- und Personen- oder Folgeschäden. Zudem entfällt in diesem Fall jeglicher Garantieanspruch.

Bestimmungsgemäße Verwendung

Printserver sind Netzwerkschnittstellen für Drucker. Sie dienen zum direkten Einbinden von Druckern in Netzwerken. Der Printserver ist konzipiert für den Einsatz in Büroumgebungen.

Bestimmungswidrige Verwendung

Alle Verwendungen des Gerätes, die den in der Printserver Dokumentation beschriebenen Funktionalitäten nicht entsprechen, sind bestimmungswidrig. Eigenmächtige konstruktive Veränderungen an Hardware oder Software sowie Reparaturversuche am Gerät sind verboten.

Sicherheitshinweise

Lesen und beachten Sie vor der Inbetriebnahme des Printservers die Sicherheitshinweise im 'Hardware Installation Guide'. Dieses Dokument liegt in gedruckter Form dem Lieferumfang bei.

Warnhinweise

Lesen und beachten Sie alle in diesem Dokument dargestellten Warnhinweise. Die Hinweise sind gefahrenträchtigen Handlungsanleitungen vorangestellt. Sie werden wie folgt dargestellt:



Dies ist ein Warnhinweis!

1.4 ... zur Konfiguration von Apple Parameter am Printserver

Um die Apple Dienste zu nutzen, können Sie verschiedene Apple Parameter wie z.B. Apple Namen, Zone und Druckertyp konfigurieren.

 Gehen Sie wie folgt vor:



1. *Starten Sie die Printserver Homepage oder starten Sie das InterCon-NetTool und doppelklicken Sie auf den Printserver in der Printserverliste.*
 2. *Wählen Sie den Menüpunkt Konfiguration – Apple.*
 3. *Konfigurieren Sie die Apple Parameter; siehe: Tabelle 2 ⇨  9.*
 4. *Bestätigen Sie mit Speichern bzw. OK.*
-  Die Einstellungen werden gespeichert.

Tabelle 2: Apple Parameter

Parameter	Beschreibung
AppleTalk	De-/aktiviert AppleTalk
Apple Name	Apple-, Drucker- oder Printservername (Bei Auslieferung wird der Defaultname angezeigt.)
Zone	Name der Apple Zone
PostScript-Kodierung	Definiert bei externen Printservermodellen das Protokoll für den Druck im Binärmodus.
Druckertyp (LPT1,LPT2,...) (USB1,USB2,...)	Definiert den Apple Druckertyp. Maximal 32 Zeichen können eingegeben werden. (Bei Printservermodellen mit mehreren physikalischen Druckeranschlüssen kann jeder Anschluss einen Druckertyp erhalten.)
Bonjour	De-/aktiviert Bonjour
Bonjour Name (LPT1,LPT2,...) (USB1,USB2,...)	Definiert den Bonjour Namen des Printservers. Der Printserver gibt unter diesem Namen seine Bonjour-Dienste bekannt. Wird kein Bonjour Name eingegeben, wird ein Defaultname verwendet (Druckername@ICxxxxxx). Maximal 63 Zeichen können eingegeben werden. Der Name darf nicht mit einem Unterstrich beginnen. (Bei Printservermodellen mit mehreren physikalischen Druckeranschlüssen kann jeder Anschluss einen Namen erhalten.)

2 Installieren in Mac OS 9/8



Dieses Kapitel beschreibt die Installation des Printservers in Mac OS 9/8 Systeme.

Welche Protokolle werden verwendet?

Der Printserver arbeitet in AppleTalk Netzwerken. Je nach Netzwerktyp werden EtherTalk und TokenTalk unterstützt.

Was passiert beim Installieren in Apple Netzwerken?

Nach dem Einschalten des Printservers erfolgt die Initialisierung. Dabei ermittelt der Printserver seine AppleTalk Adresse. War der Printserver schon einmal in Betrieb, verwendet er die zuletzt genutzte Adresse. Wenn in Ihrem Netzwerk Zonen verwendet werden, wird der Printserver der Default-Zone zugeordnet. In einem letzten Schritt wird überprüft, ob der Printservername im Netzwerk schon vorhanden ist. Wenn dies der Fall ist, wird der Name automatisch expandiert (z.B.: Apple -> Apple_1).


Externe Printservermodelle in Apple Netzwerken

Alle externen Printservermodelle unterstützen die Adobe Protokolle TBCP und BCP. Damit kann mit geeigneten PostScript-Druckern im sog. Binärmodus gedruckt werden. Das jeweilige Protokoll kann über den Parameter 'PostScript-Kodierung' ausgewählt werden; siehe: Benutzerdokumentation. Standardeinstellung ist das Protokoll TBCP.

Bidirektionale Kommunikation

Alle Printserver unterstützen die bidirektionale Kommunikation zwischen einem Drucker und dem Host. Der Printserver leitet alle Anfragen direkt an den Drucker bzw. Host weiter, so dass eine direkte Abstimmung zwischen Host und Drucker möglich ist.

2.1 Printserver installieren

 Gehen Sie wie folgt vor:

1. Wählen Sie im Apple Menü den Menüpunkt **Auswahl**.
Der folgende Dialog erscheint:

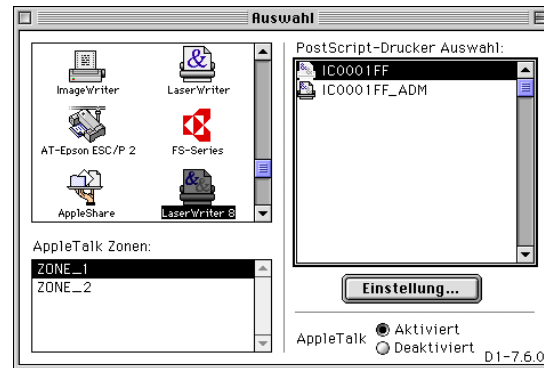



Abb. 1: Mac OS - Auswahl




Bei Printservermodellen mit mehreren physikalischen Druckeranschlüssen erscheint für jeden Port ein Printserver (z.B. IC0001FF_LPT1, IC0001FF_COM1 oder IC0001FF_USB1). Jeder Printserver muss einzeln installiert werden, indem Sie die in diesem Abschnitt beschriebenen Schritte ausführen.

 Gehen Sie wie folgt vor:

1. Markieren Sie den gewünschten Druckertreiber.
2. Wählen Sie ggf. die entsprechende Zone aus.
3. Doppelklicken Sie auf den Printserver im Feld Druckerauswahl.

2.2 Virtuellen Drucker installieren

 Gehen Sie wie folgt vor:

1. Wählen Sie im Apple Menü den Menüpunkt *Auswahl*.
2. Markieren Sie den Druckertreiber 'LaserWriter 8'.
3. Doppelklicken Sie auf den virtuellen Drucker im Feld 'Druckerauswahl'.

Beispiel: IC0001FF_ADM

Der folgende Dialog erscheint:

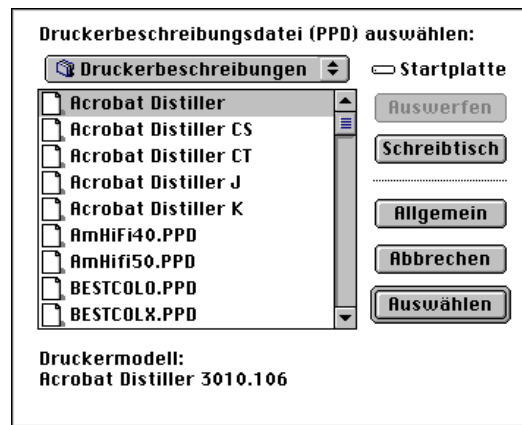


Abb. 2: Druckerbeschreibungsdatei auswählen

4. Wählen Sie die Schaltfläche *Allgemein an*.

2.3 Printserver konfigurieren

Nach der Installation des Printservers kann er über den virtuellen Drucker konfiguriert werden. So kann z.B. der Printservername oder die Zone geändert werden.

In reinen Apple Netzwerken kann der Printserver über eine Textdatei konfiguriert und administriert werden. Dazu erscheint jeder Printserver im Apple Netzwerk zusätzlich als virtueller Drucker mit einem durch '_ADM' expandierten Namen.

Wozu dient die Textdatei?

Textdatei erstellen

Eine Textdatei wird als Druckauftrag an diesen virtuellen Drucker gesandt. Der Printserver durchsucht die Textdatei und liest neue Parameterwerte aus. Anschließend wird der Printserver automatisch neu gestartet. Die Textdatei wird dabei nicht auf dem Drucker ausgegeben.

Mit Hilfe der Textdatei können alle Parameter gesetzt werden, die in der Datei 'parameters' enthalten sind. Eine Übersicht mit den Printserver Parametern finden Sie in der Benutzerdokumentation.

In Apple Netzwerken, in den TCP/IP eingesetzt wird, bietet es sich an, mit Hilfe der Textdatei die IP-Adresse auf dem Printserver zu speichern und dann die Printserver Homepage zum Konfigurieren des Printserver einzusetzen.

Die Textdatei sollte mit einem einfachen Editor, wie z.B. dem 'Notizblock' erstellt werden. In einer Zeile der Textdatei steht der Name des Parameters und der dazugehörige Wert, durch ein Gleichheitszeichen getrennt. Die Schreibweise des Parameternamens muss derjenigen der Datei 'parameters' entsprechen. Für die Parameterwerte dürfen keine Apple-Sonderzeichen, Umlaute oder Gleichheitszeichen verwendet werden.

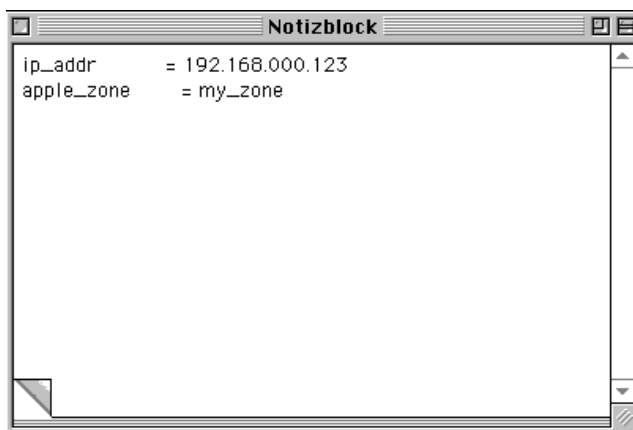


Abb. 3: Beispiel für eine Textdatei

Textdatei mit passwortgeschützten Printservern

Um einen passwortgeschützten Printserver zu administrieren, müssen am Anfang der Textdatei der Parameter 'login' und das Passwort aufgeführt werden.

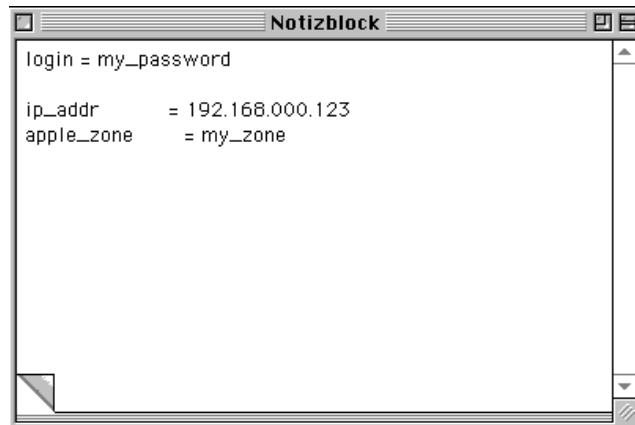


Abb. 4: Textdatei mit passwortgeschütztem Printserver

Passwort löschen

Mit Hilfe der Textdatei kann auch ein auf dem Printserver gesetztes Passwort gelöscht werden. Dazu muss die Textdatei die folgenden zwei Zeilen enthalten:

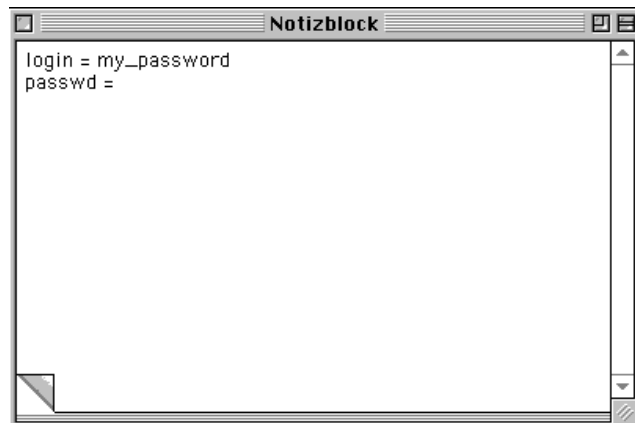


Abb. 5: Passwort löschen

Der Parameter 'login' muss auch hier am Anfang der Textdatei stehen.

3 Abbildungsverzeichnis

Mac OS - Auswahl	11
Druckerbeschreibungsdatei auswählen	12
Beispiel für eine Textdatei	13
Textdatei mit passwortgeschütztem Printserver	14
Passwort löschen	14